



# CLINIQUE LA COLLINE

Avenue de la Roseraie 76A, 76B, Champel, Genève

## **Maître d'œuvre**

SA La Colline Champel

## **Pilotage**

PromoLAC SA

ROSSET Immobilier

## **Architectes**

Reynaud & Gaillard Architectes

## **Direction des travaux**

BatiLAC SA

## **Ingénieurs civils**

Pierre MOSER

## **Ingénieurs chauffage-ventilation**

RG Riedweg & Gendre SA

## **Ingénieur électricien**

Perrin Spaeth et Associés

## **Ingénieur sanitaire**

Dubouchet SA

## **Autorisations**

2009

## **Réalisation**

2010 à 2013



## **EN BREF...**

Comme son nom l'indique, La Clinique La Colline est située au sommet d'une « colline ». Elle est constituée de deux bâtiments. Dans le plus ancien se trouvent les chambres des patients, il est aussi appelé bâtiments des lits. Le second a été construit récemment en mitoyenneté et abrite les blocs opératoires. Ces bâtiments surplombaient une forêt qui s'étendait jusqu'à l'avenue de la Roseraie en contrebas. Les architectes et promoteurs ont obtenu la possibilité d'y édifier deux nouveaux bâtiments. Construits entre 2010 et 2013, ils accusent un volume de 40'000 m<sup>3</sup>. Nous avons été associés dès 2009 à cette importante réalisation en pleine ville de Genève, à deux pas de l'Hôpital Cantonal, pour assurer l'estimation des coûts, la planification, la coordination, les appels d'offres et la direction des travaux.

Cette réalisation est composée de deux bâtiments dont le plus petit comprend une dizaine de logements dans les étages supérieurs, un centre de simulation pour les étudiants en médecine (opération sur des robots) au rez-de-chaussée, tandis que les 1<sup>er</sup> et 2<sup>e</sup> étages sont occupés par l'administration de la Clinique La Colline.

Le second bâtiment, le plus important, comprend 6 niveaux hors-sol sur deux niveaux de sous-sol. L'entrée de l'immeuble, au 76A avenue de la Roseraie, est très spacieuse et intègre deux ascenseurs panoramiques. Au départ, la vue se porte sur un imposant atrium puis au-delà du deuxième étage, après avoir traversé la couverture de verre de l'atrium, elle se porte sur le cèdre ancestral, caractéristique de ce site. Le parcours se termine au 6<sup>e</sup> étage et permet l'accès à la passerelle de métal et verre qui relie cette nouvelle réalisation aux bâtiments des blocs opératoires et des lits.

Au rez-de-chaussée toujours, une salle de congrès équipée d'un système audio-visuel de premier ordre a été réalisée ainsi qu'une seconde salle de réunion. En mitoyenneté de la salle de congrès, les pas se perdent dans l'atrium qui sert également de cafétéria ou pour des réceptions. Du 1<sup>er</sup> au 4<sup>e</sup> étage, de multiples cabinets médicaux répartis sur 36 modules ont trouvé place. Au 5<sup>e</sup> étage, une étude d'avocats s'est installée dans de magnifiques surfaces avec vue dégagée sur la ville et occupe le surplomb de l'immeuble caractéristique de l'architecture. Au 6<sup>e</sup> étage, s'installent la technique et l'accès à la passerelle de liaison. Ainsi, il est offert un confort exceptionnel aux médecins et patients de trouver en un même lieu, la consultation, les blocs opératoires et la convalescence.

Les cabinets médicaux ont été livrés au 1<sup>er</sup> trimestre de 2012, les logements 3 mois plus tard, les bureaux de l'étude d'avocats au début de 2013 et les dernières surfaces ont été équipées courant 2013.



**PromoLAC**



**BatiLAC SA**

T +41 (0)22 839 30 40

F +41 (0)22 839 30 49

<http://www.promolac.ch>

[contact@promolac.ch](mailto:contact@promolac.ch)

Chemin Curé-Desclouds 1 CP 212 CH-1226 Thônex

### Cabinets médicaux

3'100 m<sup>2</sup>

### Bureaux

2'100 m<sup>2</sup>

### Logements (10)

1'130 m<sup>2</sup>

### Parkings

72 places sur 2 niveaux de sous-sol

### Cube SIA

40'000 m<sup>3</sup>

### Coût

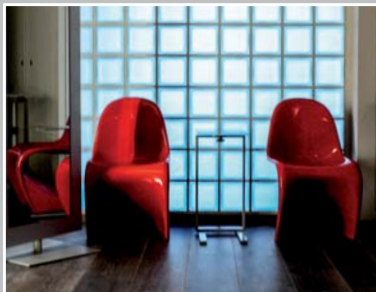
nc

## PROJET ET TECHNIQUE

Ce projet est unique et complexe pour de multiples raisons. Il est en effet constitué d'une variété d'éléments: un surplomb, une passerelle, une toiture végétale, un atrium vitré avec coursives intérieures, des aménagements extérieurs en très forte pente, ... Les installations techniques de chauffage et de climatisation, de sécurité feu, de sprinklers, de détection incendie sont différentes selon les espaces. Autant de complexités et de détails à mettre au point impliquant sans cesse la recherche de solutions techniques.

Avant de sortir de terre, il a fallu réaliser des travaux spéciaux d'une envergure singulière et qui ont duré près d'une année. Grâce à une paroi moulée de plus de 25 m de profondeur y compris la fiche, d'une épaisseur d'un mètre, plus de 200 ancrages fichés entre 10 et 15 mètres sous le bâtiment en surplomb, il a été possible de dégager de la forte pente entre l'avenue Beau-Séjour et l'avenue de la Roseraie, un volume qui a permis de construire:

- 2 niveaux de sous-sol (72 places);
- 1 rez-de-chaussée avec deux salles de conférence, dont une salle de congrès de 100 places;
- 1 atrium volumineux, dans lequel se trouve la cafétéria du bâtiment;
- 4 étages de cabinets médicaux pour quelques 40 médecins;
- le 5<sup>e</sup> étage abrite désormais une grande étude d'avocats sur près de 700 m<sup>2</sup>;
- le 6<sup>e</sup> étage comprend les installations techniques et la liaison avec le bâtiment des blocs;
- 10 logements et 1'000 m<sup>2</sup> de bureaux dans le second bâtiment



BatiLAC SA



Détail



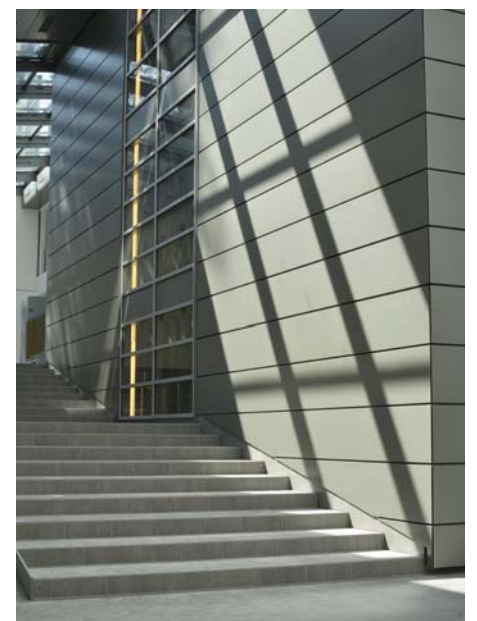
Vue de l'atrium depuis la coursiive d'accès aux cabinets médicaux du 2<sup>e</sup> étage



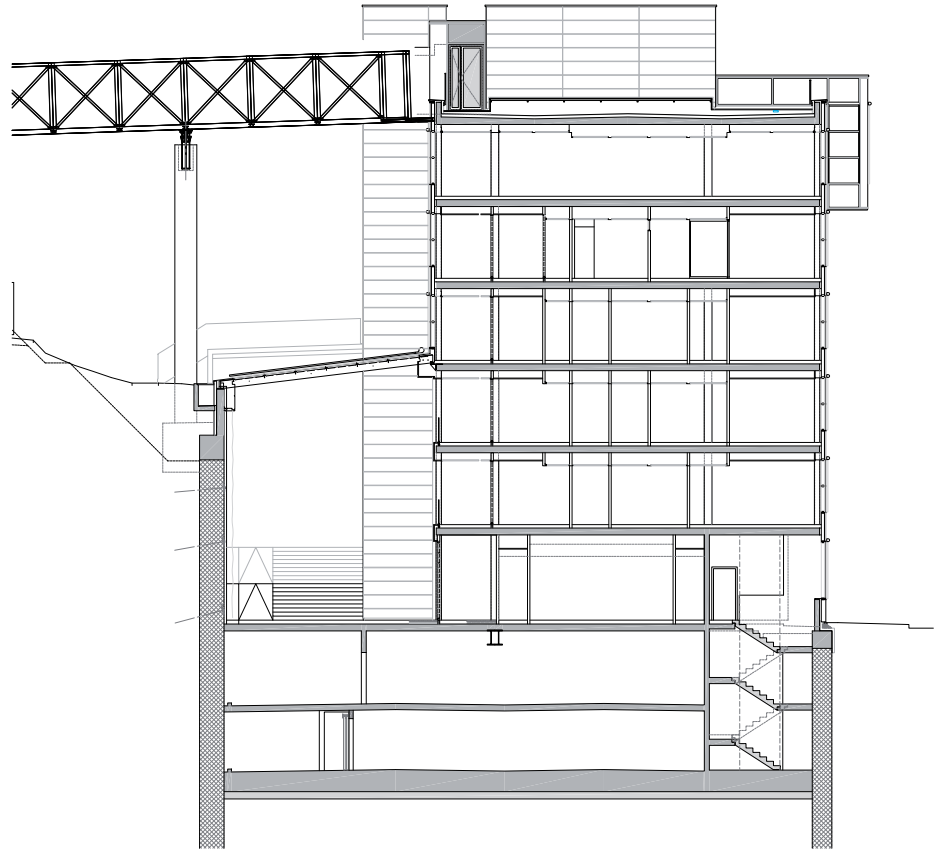
Escaliers de secours



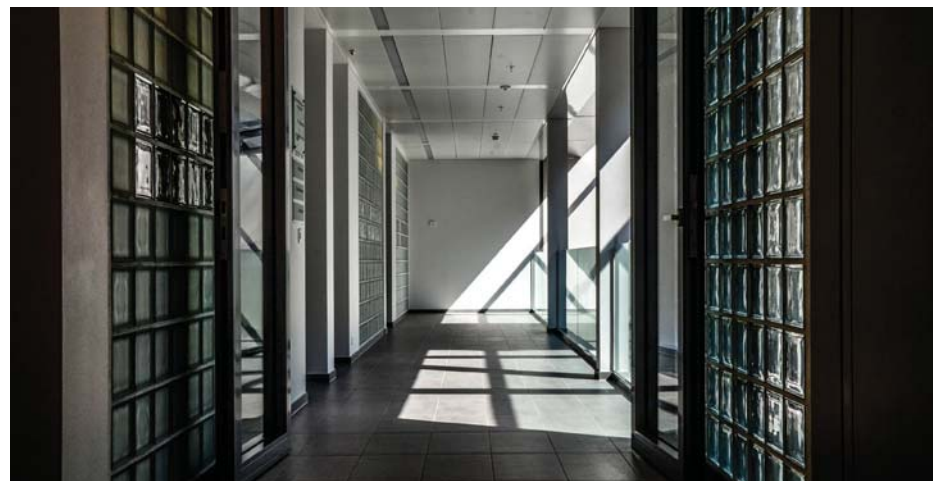
Paroi moulée après terrassement, étayage, ancrage



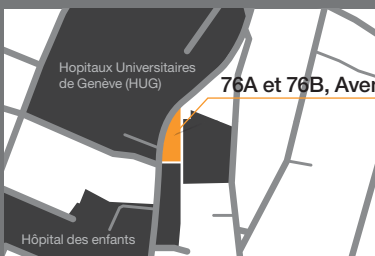
Ombres et lumières dans l'atrium, ascenseur panoramique.



Coupe transversale du bâtiment principal



Coursive et plots de verre



Hôpitaux Universitaires  
de Genève (HUG)

76A et 76B, Avenue de la Roseraie

Hôpital des enfants